

軟體重要通知

SW1A 型 Automation Organizer (WindLDR)

茲因 SW1A 型 Automation Organizer 內收錄的 WindLDR 發生以下 2 件異常現象，請使用該軟體的顧客，確認下述的異常內容後，採取對策。造成困擾深感抱歉，敬請見諒。

現象

編號	現象	更正後的版本	發行日
1	使用 DLOG 指令〔Advanced mode〕時，若〔base file name〕輸入的文字是以 U 為字首時，將階梯圖轉換並將專案程式儲存後，則無法再開啟專案程式。	WindLDR Ver.8.12.1	2019 年 8 月
2	若〔device data list〕內使用〔D(非保持資料暫存器(D70000~D269999))〕時，device 範圍的起點及終點可能無法輸入 D100000 以上的 6 位 device address。		

長久對策・對應方式

SW1A 型 Automation Organizer Ver.3.16.1 內所收錄的新版軟體即可對應。

- WindLDR Ver.8.12.1

請從敝公司網站下載上述版本或比上述版本更新的安裝檔（「10_Automation Organizer 升級版軟體」），下載後請進行安裝，將軟體升級為最新版。謝謝。

<http://tw.idec.com/zht/download/search.aspx?category=&tab=software>

■ 現象 1

【対象製品】

- WindLDR Ver.8.10.0~Ver.8.12.0
(Automation Organizer Ver.3.13.0~Ver.3.16.0)
 - ・ 産品型號: SW1A-W1C 型
 - ※自敝公司網站下載的軟體也屬於本次的異常對象。

使用上述版本的軟體時，以下的機種會發生異常現象。

- FC6A 型 MICROSmart
 - ・ FC6A-D16*1CEE
 - ・ FC6A-D32*3CEE

【現象】

在 DLOG 指令的選項標籤內選擇「Advanced mode」，然後「base file name」輸入的文字是以大寫的 U 為字首時(參照圖 1)，當透過 WindLDR 轉換階梯圖或下載/上傳至 PLC 然後將專案程式儲存後，當要開啟該專案程式時，將發生錯誤而無法再次開啟專案程式(參照圖 2)。

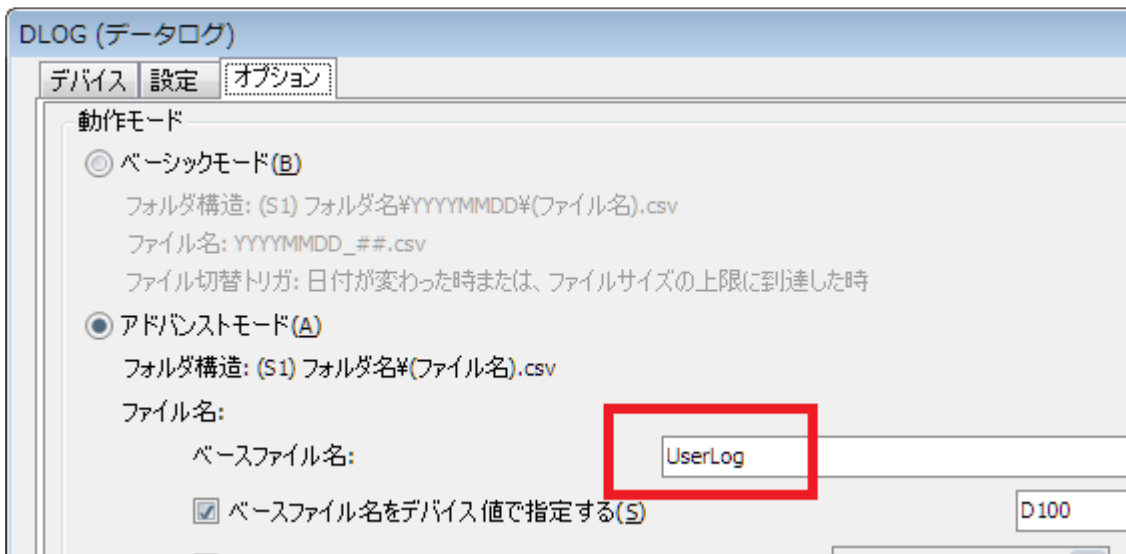


圖 1_DLOG 指令的 S1 內輸入了以大寫 U 為字首的文字

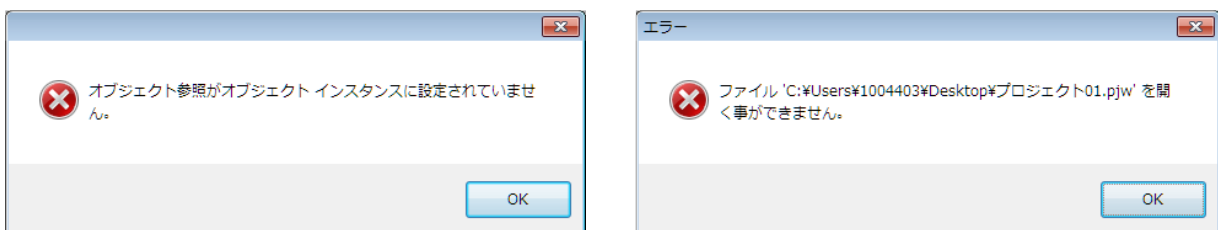


圖 2_發生錯誤無法開啟專案程式

【暫時的對策】

無暫時的對策。請按照本通知函第一頁所記載的對應方式作為永久對策。

■ 現象 2

【対象製品】

- WindLDR Ver.8.6.1~Ver.8.12.0
(Automation Organizer Ver.3.90~Ver.3.16.0)
 - ・ 産品型號: SW1A-W1C 型
 - ※自敝公司網站下載的軟體也屬於本次的異常對象。

使用上述版本的軟體時，以下的機種會發生異常現象。

- FC6A 型 MICROSmart
 - ・ FC6A-D16*1CEE
 - ・ FC6A-D32*3CEE

【現象】

若「device data list」的 device 範圍選擇「D(非保持資料暫存器(D70000~D269999))」，然後將起點 device address 或是終點 device address 設定為 5 位的 device address 然後當成 device data 儲存後(參照圖 3)，若再次開啟資料也無法將 5 位的 device address 變更為 6 位(參照圖 4)。

番号	デバイス種別	始点	終点	点数	データ名
1	D	70000	269999	200000	プロジェクト01_00b

圖 3_起點 device address 設定為 5 位的 device address 然後儲存

プロジェクト01_00b

PLC本体: PLCへ書き込み, PLCから読み出し

テキストファイル: テキスト ファイルからインポート

デバイス: デバイス範囲: D (データレジスタ (D70000 ~ D269999))

Start: 20000, End: 269999

	+0	+1	+2	+3	+4	+5
D70000	0	0	0	0	0	0

圖 4_儲存後的資料無法將 5 位的 device address 變更為 6 位

【暫時的對策】

請將「device data list」的 device 範圍重新選擇為「D(非保持資料暫存器(D70000~D269999))」。