

軟體重要通知

SW1A 型 Automation Organizer (WindO/I-NV4)

茲因 SW1A 型 Automation Organizer 內收錄的 WindO/I-NV4 發生以下 4 件異常現象，請使用該軟體的顧客，確認下述的異常內容後，採取對策。造成困擾深感抱歉，敬請見諒。

現象

編號	現象	更正後的版本	發行日
1	傳送使用了特殊開關 PLC 程式時有時會失敗。	WindO/I-NV4 Ver.1.11.4	2019年10月
2	啟用「降低輝度」功能時，有時會以低輝度狀態起動。		
3	電腦的使用者名稱存在著空格時，有時開啟專案程式 WindO/I-NV4 會當機。		
4	如果專案程式內包含了多功能開關或特殊開關，且在變更該專案程式的機種時，有時變更機種時會失敗。		

長久對策・對應方式

SW1A 型 Automation Organizer Ver.3.16.2 內所收錄的新版軟體即可對應。

- WindO/I-NV4 Ver.1.11.4
- HG5G/4G/3G/2G-V 型 可程式人機介面 系統軟體 Ver.4.68
- HG4G/3G 型 可程式人機介面 系統軟體 Ver.4.68
- HG2G-5F 型 可程式人機介面 系統軟體 Ver.4.68
- HG2G-5T 型 可程式人機介面 系統軟體 Ver.4.68
- HG1G 型 可程式人機介面 系統軟體 Ver.4.68
- HG1P 型 可程式人機介面 系統軟體 Ver.4.68

請從敝公司網站下載上述版本或比上述版本更新的安裝檔（「10_Automation Organizer 升級版軟體」），下載後請進行安裝，將軟體升級為最新版。謝謝。

<http://tw.idec.com/zht/download/search.aspx?category=&tab=software>

■ 如何確認系統軟體的版本

請按照下圖的圖 1，透過 WindO/I-NV4 的〔系統情報(Target infomation)〕畫面來確認您手邊的可程式人機介面所使用的系統軟體的版本。

步驟：點擊 WindO/I-NV4 的〔Online〕標籤內的〔系統情報(Target infomation)〕按鈕。

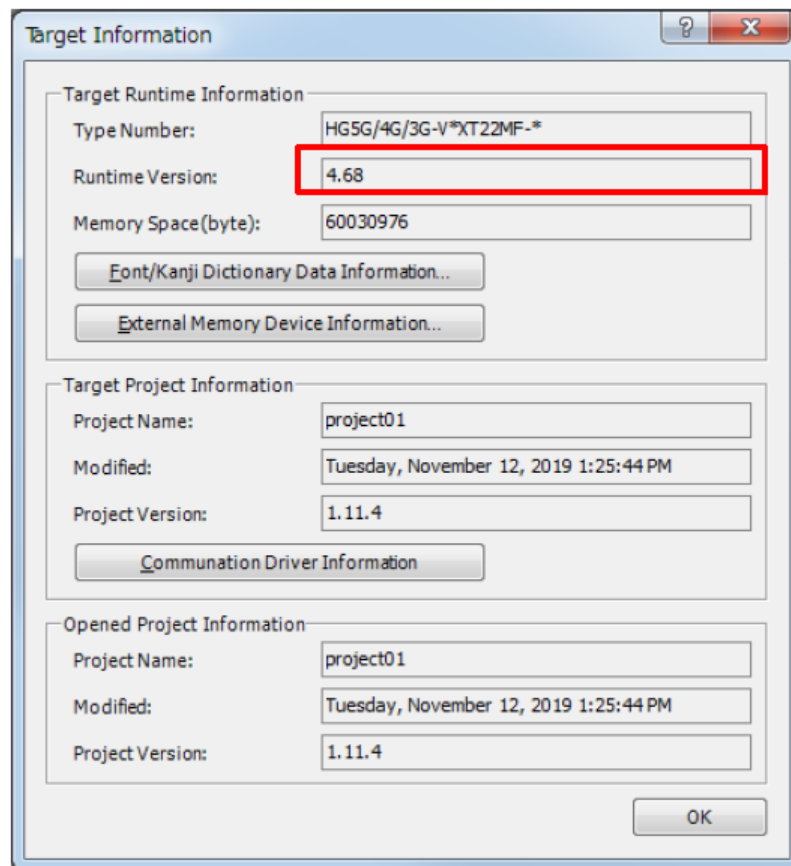


圖 序-1: 〔系統情報(Target infomation)〕畫面

■ 現象 1

【對象製品】

- WindO/I-NV4 Ver.1.11.1~ Ver.1.11.3
- HG5G/4G/3G/2G-V 型 可程式人機介面 系統軟體 Ver.4.65~Ver.4.67
- HG4G/3G 型 可程式人機介面 系統軟體 Ver.4.63~Ver.4.67
- HG2G-5F 型 可程式人機介面 系統軟體 Ver.4.63~Ver.4.67
- HG2G-5T 型 可程式人機介面 系統軟體 Ver.4.63~Ver.4.67
- HG1G 型 可程式人機介面 系統軟體 Ver.4.63~Ver.4.67
- HG1P 型 可程式人機介面 系統軟體 Ver.4.63~Ver.4.67
(Automation Organizer Ver.3.15.1~Ver.3.16.1)

• 產品型號: SW1A 型

※自敝公司網站下載的軟體也屬於本次的異常對象。

使用上述版本的軟體時，以下的機種會發生異常現象。

- HG5G/4G/3G/2G-V 型 可程式人機介面
 - HG5G-VFXT22MF-B
 - HG4G-VCXT22MF-B
 - HG3G-VAXT22MF-*、HG3G-V8XT22MF-*
 - HG2G-V5FT22TF-*
- HG4G/3G 型 可程式人機介面
 - HG4G-CJT22TF-B, HG4G-CJT22MF-B
 - HG3G-AJT22TF-*, HG3G-AJT22MF-*, HG3G-8JT22TF-*, HG3G-8JT22MF-*
- HG2G-5F 型 可程式人機介面
 - HG2G-5FT22TF-*
- HG2G-5T 型 可程式人機介面
 - HG2G-5TN22TF-*, HG2G-5TT22TF-*
- HG1G 型 可程式人機介面
 - HG1G-4VT22TF-*
- HG1P 型 可程式人機介面
 - HG1P-ST32YBFH-B0
 - HG1P-ST32ZBFH-B0

【現象 1】

符合以下任一條件時，雖然特殊開關為 ON，但是無法開始傳送 PLC 程式。

條件 1：將特殊開關的介面指定為「乙太網路」然後執行。

條件 2：HG5G/4G/3G/2G-V 型將特殊開關的介面指定為「COM2(RS422/485)」然後執行。

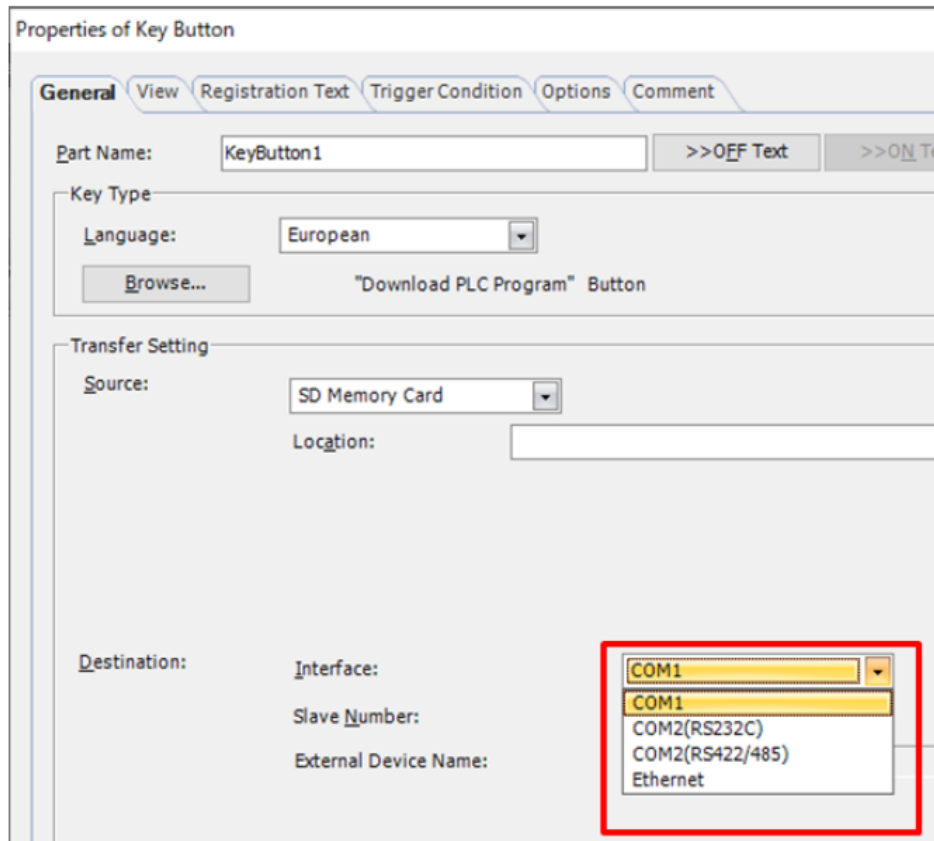


圖 1-1 「下載 PLC 程式」的特殊開關之介面

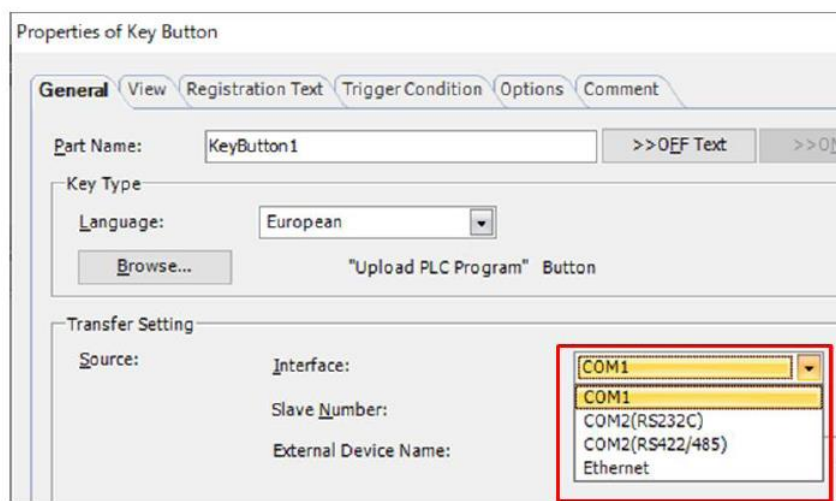


圖 1-2 「下載 PLC 程式」的特殊開關之介面

【暫時的對策】

無暫時的對策。請按照本通知函第一頁所記載的對應方式作為永久對策。

■ 現象 2

【對象製品】

- WindO/I-NV4 Ver.1.11.1~ Ver.1.11.3
 - HG5G/4G/3G/2G-V 型 可程式人機介面 系統軟體 Ver.4.65~Ver.4.67
(Automation Organizer Ver.3.15.1~Ver.3.16.1)
 - 產品型號: SW1A 型
- ※自敝公司網站下載的軟體也屬於本次的異常對象。

使用上述版本的軟體時，以下的機種會發生異常現象。

- HG5G/4G/3G/2G-V 型 可程式人機介面
 - HG5G-VFXT22MF-B
 - HG4G-VCXT22MF-B
 - HG3G-VAXT22MF-*、HG3G-V8XT22MF-*
 - HG2G-V5FT22TF-*

【現象 2】

HG5G/4G/3G/2G-V 型的使用周圍溫度變高時，會透過降低被光燈的輝度來抑制製品內部的溫度上升。透過 HG5G/4G/3G/2G-V 型的〔專案設定〕對話窗內的〔降低輝度〕功能來降低背光燈輝度時，若在一分鐘後才切斷電源的話，則下次送電起動時仍然會以低輝度的狀態起動。

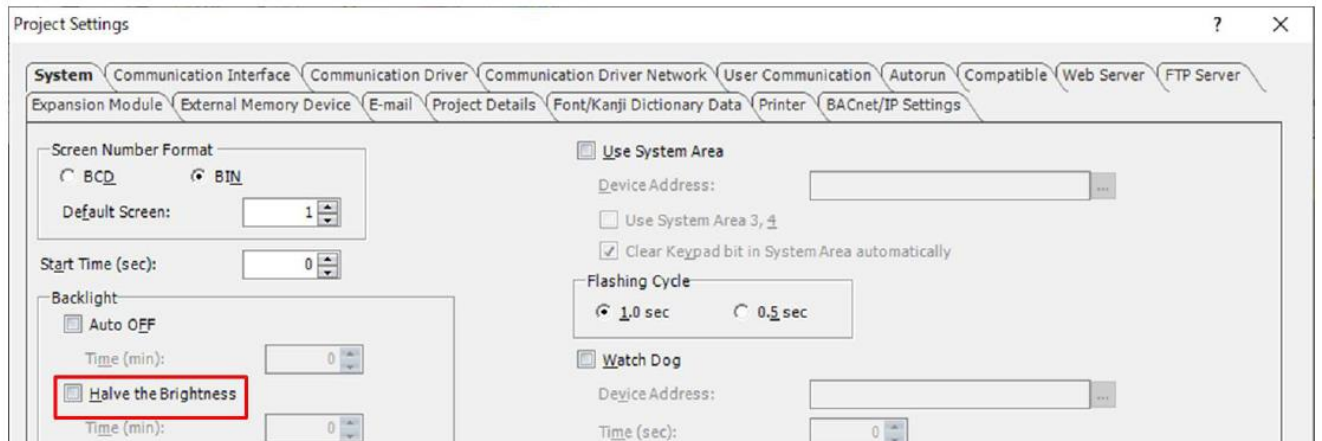


圖 2-1 「降低輝度」之設定

【暫時的對策】

無暫時的對策。請按照本通知函第一頁所記載的對應方式作為永久對策。

■ 現象 3

【對象製品】

- WindO/I-NV4 Ver.1.11.1~ Ver.1.11.3
(Automation Organizer Ver.3.15.1~Ver.3.16.1)
 - 產品型號: SW1A 型
 - ※自敝公司網站下載的軟體也屬於本次的異常對象。

使用上述版本的軟體時，以下的機種會發生異常現象。

- HG5G/4G/3G/2G-V 型 可程式人機介面
 - HG5G-VFXT22MF-B
 - HG4G-VCXT22MF-B
 - HG3G-VAXT22MF-*、HG3G-V8XT22MF-*
 - HG2G-V5FT22TF-*

【現象 3】電腦的使用者名稱存在著空格時，則當開啟機種為 HG5G/4G/3G-V 型或 HG2G-V 型的專案程式時，有時 WindO/I-NV4 會當機。

電腦的使用者名稱可以從 Windows OS 的〔控制台〕>〔使用者帳號〕>〔使用者帳號管理〕>〔使用者帳號〕的視窗內確認。

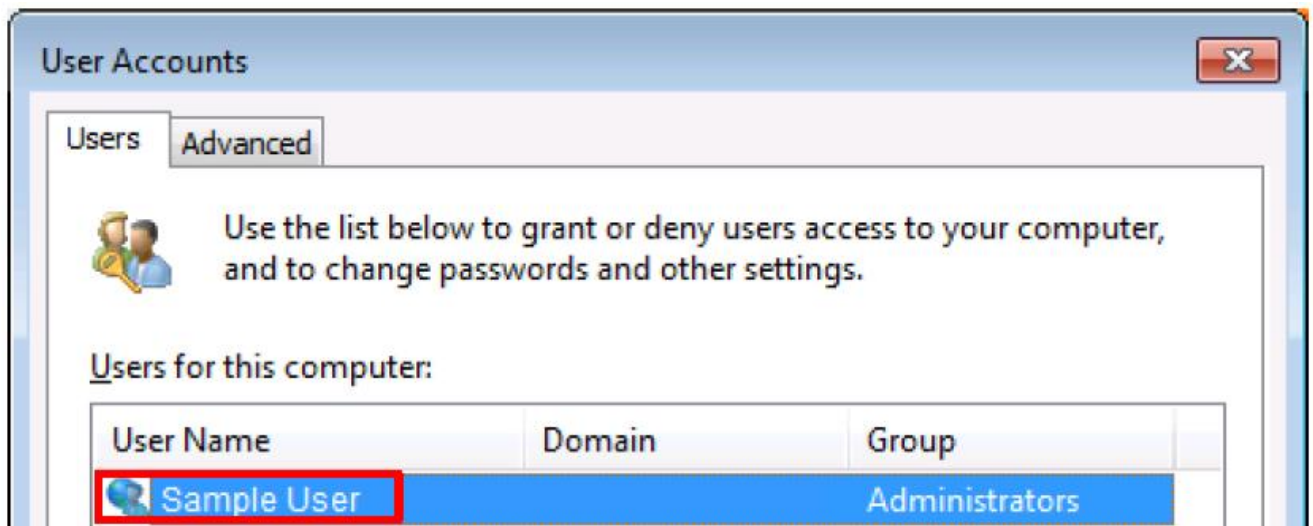


圖 3-1 「使用者帳號」之確認

【暫時的對策】

起動 WindO/I-NV4，重新製作機種為機種為 HG5G/4G/3G-V 型或 HG2G-V 型的專案程式。然後請從〔開啟〕的視窗來開啟專案程式。

■ 現象 4

【對象製品】

- WindO/I-NV4 Ver.1.11.1~ Ver.1.11.3
(Automation Organizer Ver.3.15.1~Ver.3.16.1)
 - 產品型號: SW1A 型
 - ※自敝公司網站下載的軟體也屬於本次的異常對象。

使用上述版本的軟體時，以下的機種會發生異常現象。

- HG5G/4G/3G/2G-V 型 可程式人機介面
 - HG5G-VFXT22MF-B
 - HG4G-VCXT22MF-B
 - HG3G-VAXT22MF-*、HG3G-V8XT22MF-*
 - HG2G-V5FT22TF-*
- HG4G/3G 型 可程式人機介面
 - HG4G-CJT22TF-B, HG4G-CJT22MF-B
 - HG3G-AJT22TF-*、HG3G-AJT22MF-*、HG3G-8JT22TF-*、HG3G-8JT22MF-*
- HG2G-5F 型 可程式人機介面
 - HG2G-5FT22TF-*
- HG2G-5T 型 可程式人機介面
 - HG2G-5TN22TF-*、HG2G-5TT22TF-*
- HG1G 型 可程式人機介面
 - HG1G-4VT22TF-*
- HG1P 型 可程式人機介面
 - HG1P-ST32YBFH-B0
 - HG1P-ST32ZBFH-B0

【現象 4】如果專案程式內包含了符合以下條件的多功能開關或特殊開關，則在變更該專案程式的機種時，有時在轉換機種的過程中轉換進度會停滯，無法繼續轉換。

條件 1 (多功能開關)

「功能一覽」內的第一項指令之「指令的種類」設定為「特殊」且「開關種類」為以下任一種：

- 下載專案
- 上傳專案
- 下載 PLC 程式
- 上傳 PLC 程式

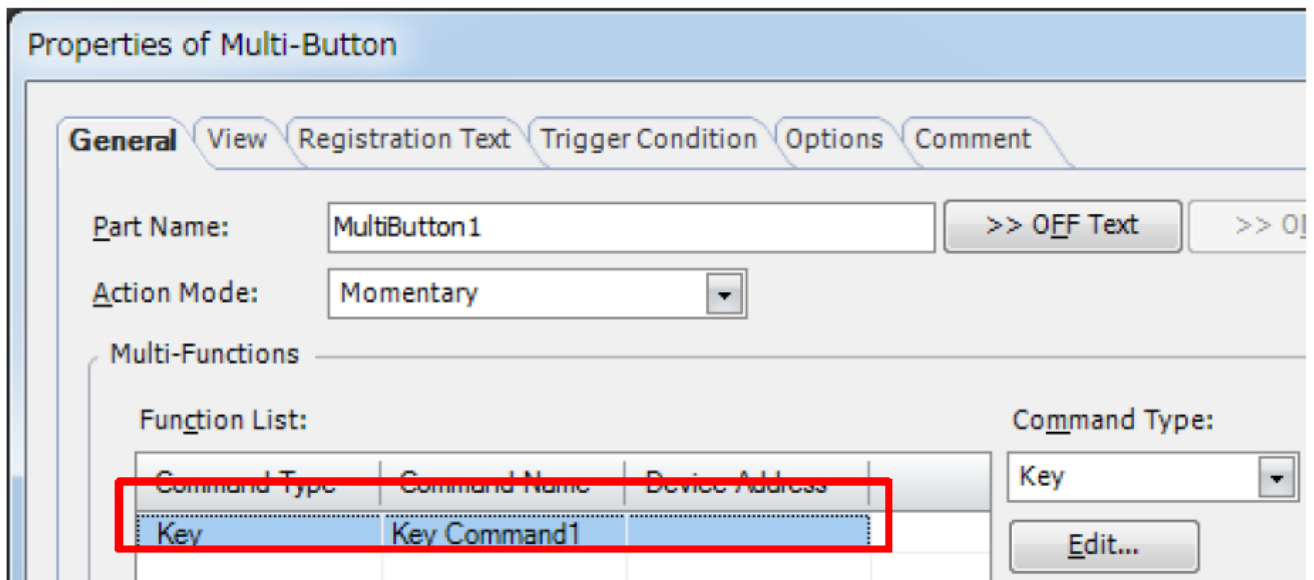


圖 4-1 「功能一覽」的第一項指令之「指令的種類」設定為「特殊」

條件 2 (特殊開關)

「開關種類」為上述任一種，且該特殊開關與其他零件已被群組化。

【暫時的對策】

〔多功能開關〕的〔內容〕視窗內的「功能一覽」的第一項指令之「指令的種類」請勿設定為「特殊」。此外，零件群組化時，請勿將特殊開關納入群組。