

## 軟體重要通知

### SW1A 型 Automation Organizer (WindLDR)

茲因 SW1A 型 Automation Organizer 內收錄的 WindLDR 發生以下 5 件異常現象，請使用該軟體的顧客，確認下述的異常內容後，採取對策。造成困擾深感抱歉，敬請見諒。

#### 現象

編號	現象	更正後的版本	發行日
1	如果 EMAIL 指令或 DLOG 指令包含在設備位址替換範圍內，則替換將不起作用。	WindLDR Ver.8.13.0	2019 年 12 月底
2	以模組構成編輯器插入的 HMI 模組在上傳後未被還原。	WindLDR Ver.8.13.0	2019 年 12 月底
3	滑鼠游標位於指令的對話窗中的「Comment」輸入欄時，若按下 Enter 鍵，不但不會換行，且指令的對話窗將被關閉。	WindLDR Ver.8.13.0	2019 年 12 月底
4	模擬時執行 RXD 指令的話，接收信號的動作未被正確執行。	WindLDR Ver.8.13.0	2019 年 12 月底
5	模擬時若存在複數個 RXD 指令的話，接收信號的動作有時未能被正確執行。	WindLDR Ver.8.13.0	2019 年 12 月底

#### 長久對策・對應方式

SW1A 型 Automation Organizer Ver.3.17.0 內所收錄的新版軟體即可對應。

WindLDR Ver.8.13.0

請從敝公司網站下載上述版本或比上述版本更新的安裝檔（「10\_Automation Organizer 升級版軟體」），下載後請進行安裝，將軟體升級為最新版。謝謝。

<http://tw.idec.com/zht/download/search.aspx?category=&tab=software>

## ■ 現象 1

### 【對象製品】

- WindLDR Ver.7.00~Ver.8.12.0  
(Automation Organizer Ver.2.00~Ver.3.16.0)
  - 產品型號: SW1A-W1C 型
  - ※自敝公司網站下載的軟體也屬於本次的異常對象。

使用上述版本的軟體時，以下的機種會發生異常現象。

- FC5A 型 MICROSmart  
型號：FC5A-D12\*1E
- FC6A 型 MICROSmart  
型號：FC6A-C16\*1\*E、FC6A-C24\*1\*E、FC6A-C40\*1\*E、FC6A-C40\*1\*EJ、  
FC6A-D16\*1CEE、FC6A-D32\*3CEE
- FT1A 型 SmartAXIS Pro/Lite  
型號：FT1A-\*12R\*、FT1A-\*24R\*、FT1A-\*40R\*、FT1A-\*48\*

### 【現象】

如果 EMAIL 指令或 DLOG 指令包含在設備位址替換範圍內，則替換將不起作用。（參照圖 1）。

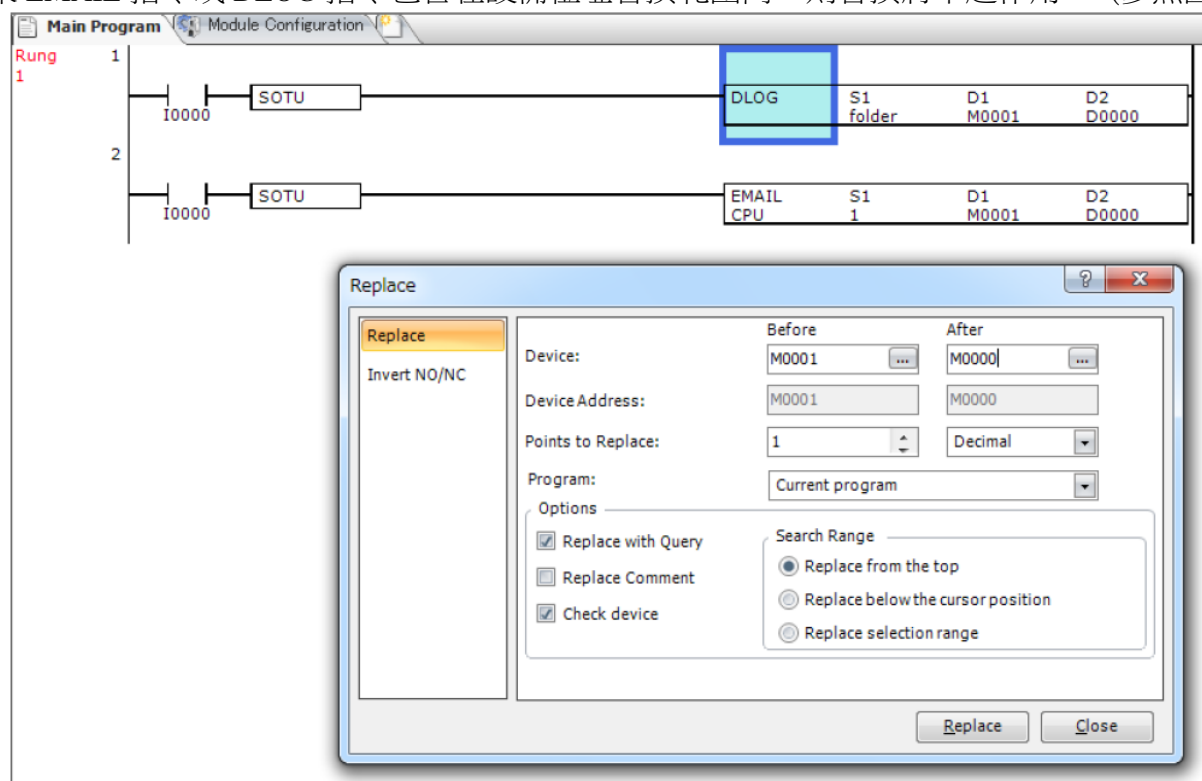


圖 1\_設備位址的替換

另外，即使 EMAIL 指令或 DLOG 指令後面有其他指令時，也無法替換設備位址。  
圖 2 為置換「D0000」的例子。

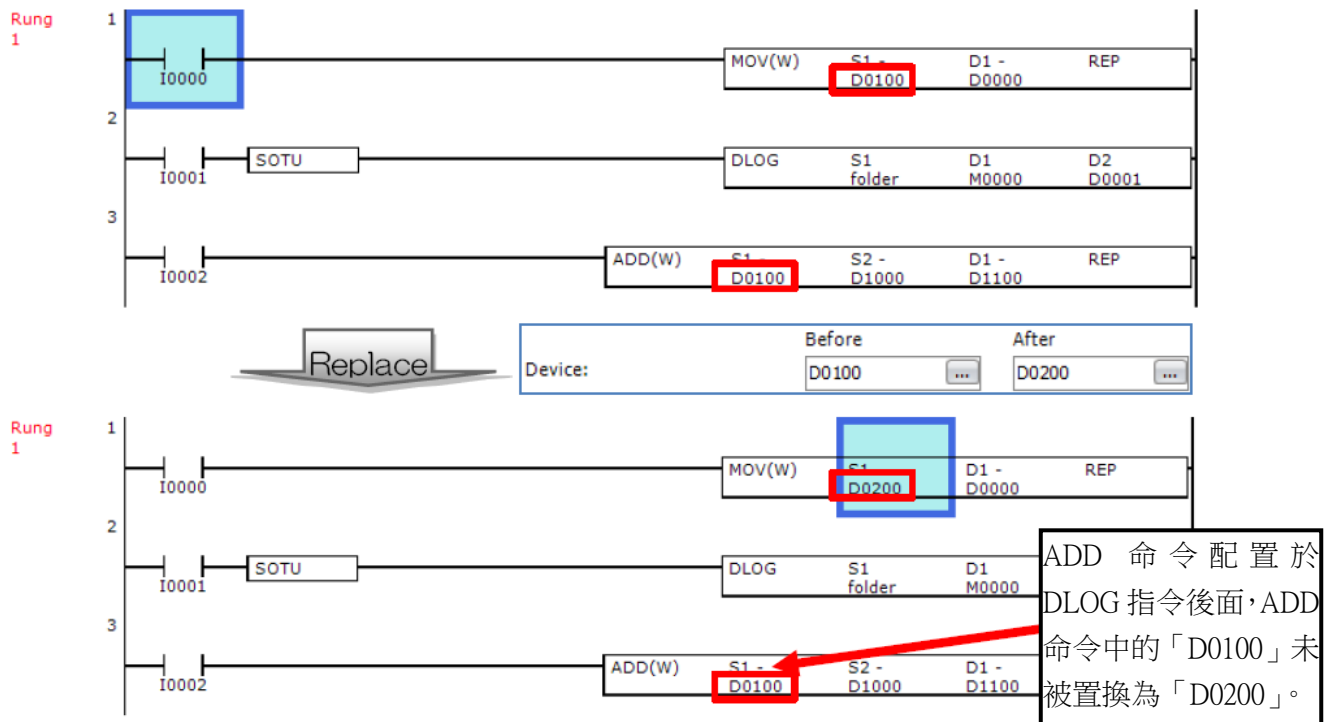


圖 2\_EMAIL 指令或 DLOG 指令後面有其他指令時

### 【暫時的對策】

請透過搜尋指令的對話窗，找出 EMAIL 指令及 DLOG 指令後，關閉各指令對話窗後請再次更新設備。

**現象 2****【對象製品】**

- WindLDR Ver.8.9.0~Ver.8.12.2  
(Automation Organizer Ver.3.12.0~Ver.3.16.2)
  - ・產品型號: SW1A-W1C 型
  - ※自敝公司網站下載的軟體也屬於本次的異常對象。

使用上述版本的軟體時，以下的機種會發生異常現象。

- FC6A 型 MICROSmart  
型號：FC6A-C16\*1\*E、FC6A-C24\*1\*E、FC6A-C40\*1\*E、FC6A-C40\*1\*EJ、  
FC6A-D16\*1CEE、FC6A-D32\*3CEE

**【現象】**

在 FC6A 的模組構成編輯器內，插入 HMI 模組後下載、上傳專案程式的話，則下載前插入的 HMI 模組將未被顯示於模組構成編輯器（參照圖 3）。

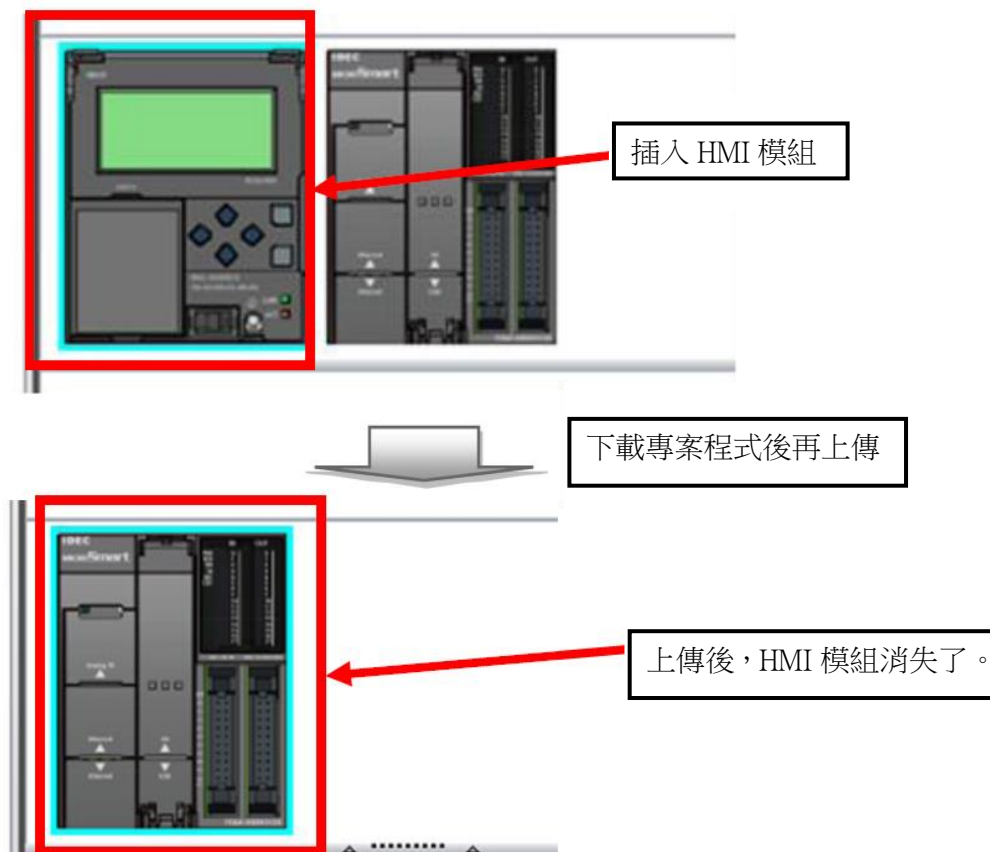


圖 3\_插入模組後，執行下載、上傳時的動作

**【暫時的對策】**

無暫時對策。請實施本通知函第一頁收錄的「對策方式」以作為長久對策。

### 現象 3

#### 【對象製品】

- WindLDR Ver.8.12.0~Ver.8.12.2  
(Automation Organizer Ver.3.16.0~Ver.3.16.2)
  - 產品型號: SW1A-W1C 型
  - ※自敝公司網站下載的軟體也屬於本次的異常對象。

使用上述版本的軟體時，以下的機種會發生異常現象。

- FC3A 型 OpenNet Controller
  - FC3A-CP2\*
- FC4A 型 MICROSmart  
型號：FC4A-C10R2\*、FC4A-C16R2\*、FC4A-C24R2\*、  
FC4A-D20\*3、FC4A-D20R\*1、FC4A-D40\*3
- FC5A 型 MICROSmart  
型號：FC5A-C10R2\*、FC5A-C16R2\*、FC5A-C24R2\*、  
FC5A-D16\*1、FC5A-D32\*3、FC5A-D12\*1E
- FC6A 型 MICROSmart  
型號：FC6A-C16\*1\*E、FC6A-C24\*1\*E、FC6A-C40\*1\*E、FC6A-C40\*1\*EJ、  
FC6A-D16\*1CEE、FC6A-D32\*3CEE
- FT1A 型 SmartAXIS Pro/Lite  
型號：FT1A-\*12R\*、FT1A-\*24R\*、FT1A-\*40R\*、FT1A-\*48\*
- FT1A 型 SmartAXIS Touch  
型號：FT1A-\*12RA\*、FT1A-\*14\*A-\*

#### 【現象】

滑鼠游標位於指令的對話窗中的「Comment」輸入欄時，即使按下 Enter 鍵，不僅不會換行，而且對話窗將被關閉。(參照圖 4)

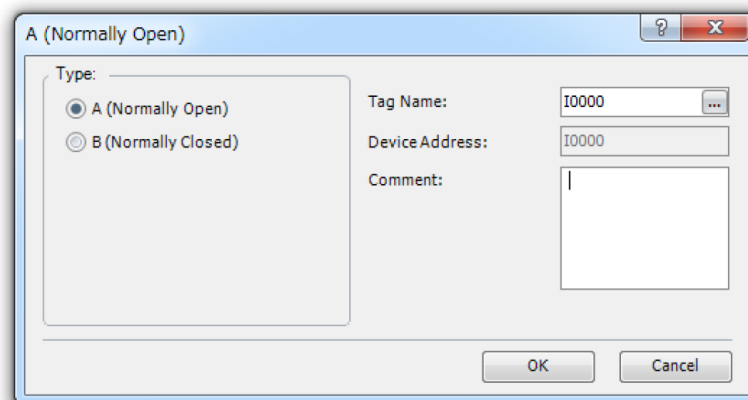


圖 4\_在「Comment」輸入欄按下 Enter 鍵

#### 【暫時的對策】

請同時按下 Shift 鍵及 Enter 鍵，即可順利換行且視窗不會被關閉。

■ 現象 4

【對象製品】

- WindLDR Ver.8.0.0~Ver.8.12.2  
(Automation Organizer Ver.3.10.0~Ver.3.16.2)
  - 產品型號: SW1A-W1C 型
  - ※自敝公司網站下載的軟體也屬於本次的異常對象。

使用上述版本的軟體時，以下的機種會發生異常現象。

- FC6A 型 MICROSmart  
型號：FC6A-C16\*1\*E、FC6A-C24\*1\*E、FC6A-C40\*1\*E、FC6A-C40\*1\*EJ、  
FC6A-D16\*1CEE、FC6A-D32\*3CEE

【現象】

模擬時執行 RXD 指令的話，接收信號的動作狀態會變成 75(錯誤代碼 11)。(參照圖 5)。

※此狀況僅發生於 WindLDR 的模擬功能內，不會發生於實機(PLC)。

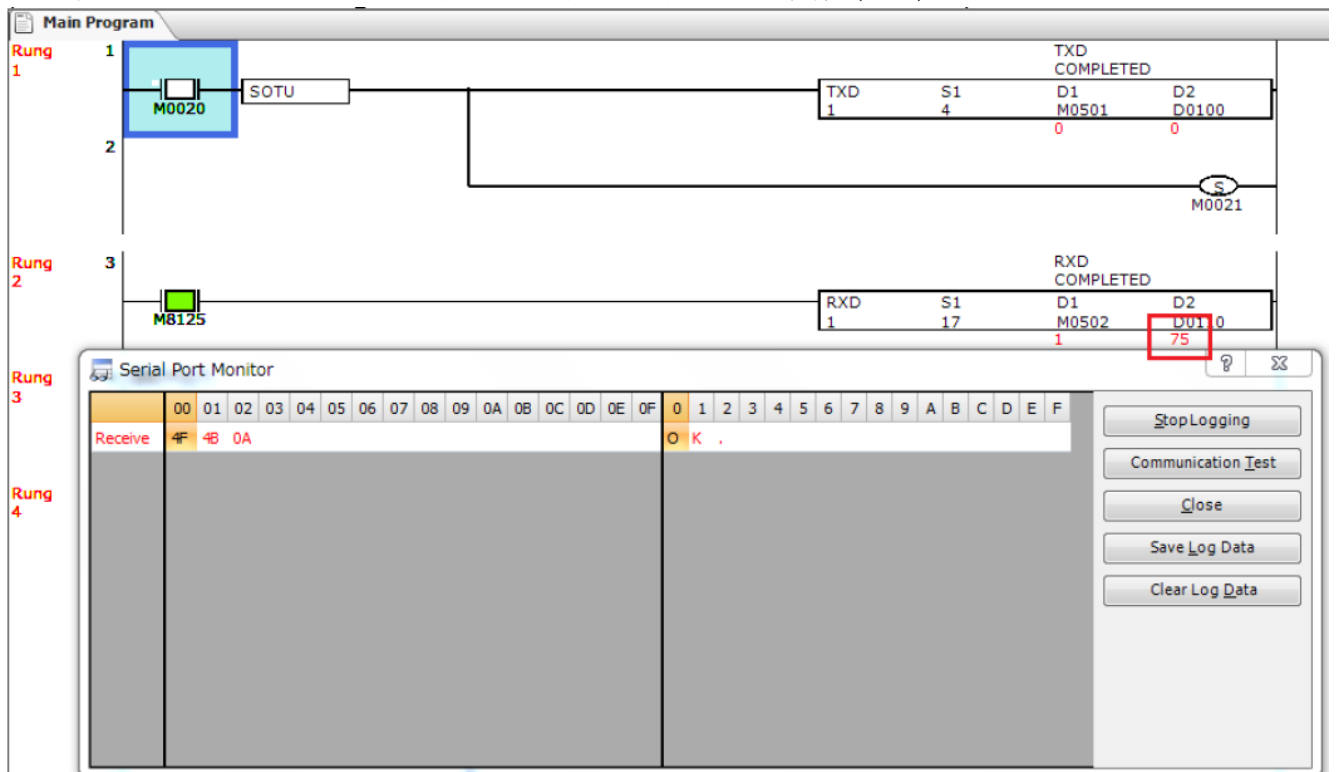


圖 5\_RXD 指令的接收

【暫時的對策】

無暫時對策。請實施本通知函第一頁收錄的「對策方式」以作為長久對策。

## ■ 現象 5

### 【對象製品】

- WindLDR Ver.7.00~Ver.8.12.2  
(Automation Organizer Ver.2.00~Ver.3.16.2)
  - 產品型號: SW1A-W1C 型
  - ※自敝公司網站下載的軟體也屬於本次的異常對象。

使用上述版本的軟體時，以下的機種會發生異常現象。

- FC5A 型 MICROSmart  
型號：FC5A-C10R2\*、FC5A-C16R2\*、FC5A-C24R2\*、  
FC5A-D16\*1、FC5A-D32\*3、FC5A-D12\*1E
- FC6A 型 MICROSmart  
型號：FC6A-C16\*1\*E、FC6A-C24\*1\*E、FC6A-C40\*1\*E、FC6A-C40\*1\*EJ、  
FC6A-D16\*1CEE、FC6A-D32\*3CEE
- FT1A 型 SmartAXIS Pro/Lite  
型號：FT1A-\*12R\*、FT1A-\*24R\*、FT1A-\*40R\*、FT1A-\*48\*

### 【現象】

當 RXD 指令內被設定了開始定界符(start delimiter)時，則在模擬時，根據同時動作的 RXD 指令的數量，有時可能無法正常完成 RXD 指令的接收。

舉例：RXD 指令內，分別設定了「OP」、「MD」、「LIFE」的開始定界符，發送「MD1」時會發生前述現象。(參照圖 6)

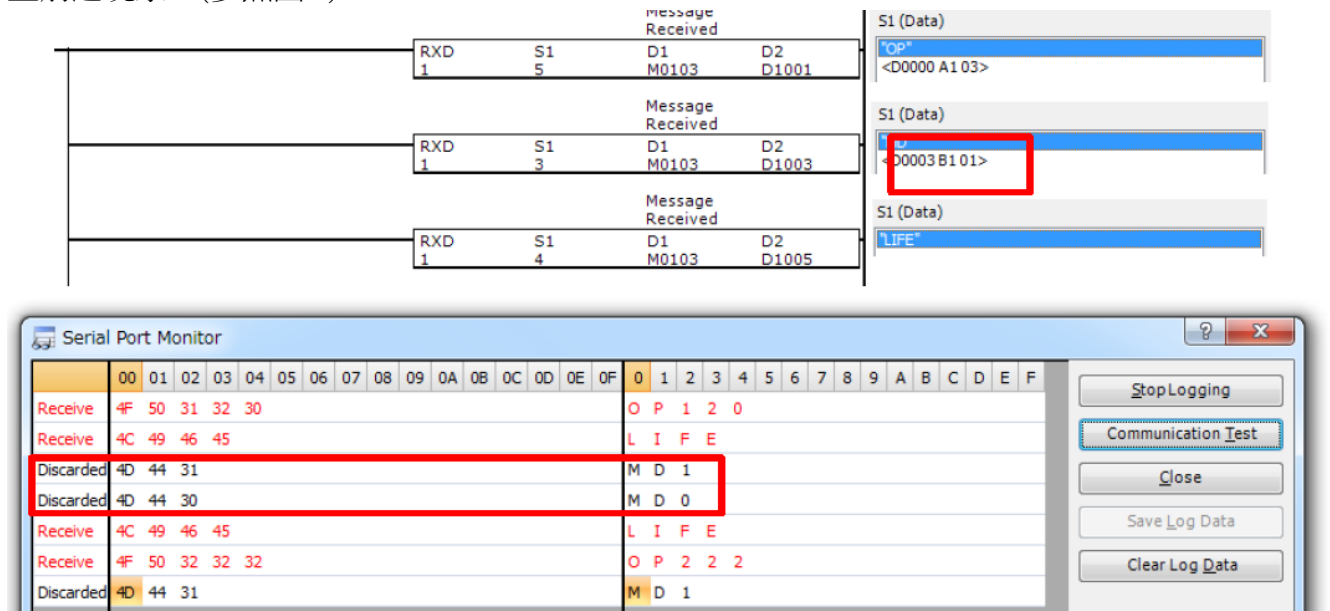


圖 6\_舉例：RXD 指令未完成接收

### 【暫時的對策】

無暫時對策。請實施本通知函第一頁收錄的「對策方式」以作為長久對策。