

軟體版本升級通知

KW2D 型 智慧 RFID 讀取器

茲因 KW2D 型 智慧 RFID 讀取器的機能追加以及規格變更，特此通知。

■ 實施時期

2020 年 12 月 25 日

■ 對象製品

KW2D 型設定用工具 KW RFID Configurator

※KW2D 型智慧 RFID 讀取器用的設定用工具(軟體)的版本更新如下：

KW RFID Configurator V1.0.0 → KW RFID Configurator **V1.1.0**

■ 升級的方法

可以從敝公司網站下載〔KW2D 型設定用工具 KW RFID Configurator (V1.1.0)〕。

使用該軟體後，KW2D 型本體的系統軟體也會自動被更新為 V1.1.0。

〔網址〕<http://tw.idec.com/zht/download/search.aspx?tab=software&category=10&series=10RF>

■ 機能追加

追加對應〔EtherNet/IP adapter〕、〔CC-Link IE Field Basic slave〕兩種通訊協定。

因此，在〔連接設定〕的〔通信模式〕的欄位，除了原本的〔Modbus TCP server〕之外，還能選擇〔EtherNet/IP adapter〕或〔CC-Link IE Field Basic slave〕。(圖 1)

The screenshot displays the 'Connection Settings' section of the KW RFID Configurator. It features a table with columns for 'Port No.', 'Communication Mode', 'Access', and 'Allow Access by IP Address'. The 'Communication Mode' dropdown menu is open, showing options: 'ModbusTCP Server', 'EtherNet/IP Adapter', and 'CC-Link IE Field Basic Slave'. The 'Access' column has checkboxes for 'Restrict' for each mode. Below the table are 'Password Settings' for 'Download' and 'Upload', each with a 'Password' and 'Password(Confirm)' field.

Port No.	Communication Mode	Access	Allow Access by IP Address
502	ModbusTCP Server	<input type="checkbox"/> Restrict	
503	ModbusTCP Server	<input type="checkbox"/> Restrict	
504	EtherNet/IP Adapter	<input type="checkbox"/> Restrict	
	CC-Link IE Field Basic Slave	<input type="checkbox"/> Restrict	
2101	Maintenance Communication Server		
2102	Unused		

圖 1：KW RFID Configurator 的通信模式選擇

• EDS 檔、CSP 檔的取得方法

KW2D 型智慧 RFID 讀取器的 EDS 檔(EtherNet/IP 用)、(CSP 檔 CC-Link IE Field Basic 用)

公開於 KW2D 型設定用工具的下載頁，歡迎下載。

〔下載頁網址〕<http://tw.idec.com/zht/download/search.aspx?tab=software&category=10&series=10RF>

■ 規格變更 (1)

刪除以下規格：

輸入繼電器的 0001(核對結果 OK)的「若未註冊標籤列表，則在檢測到 RFID 標籤就會 ON」。 (圖 2)

刪除上述規格後，即使今後忘了註冊標籤列表，輸入繼電器的 0001(核對結果 OK)也不會 ON。另，透過輸入繼電器的 0005(標籤列表狀態)就可以確認標籤列表是否已註冊。

Input Relays (100001 to 100032)

Input relays can be read in bit units.

02: Read input relay status (100001 to 100032)

Input Relay (10****)	Description	Explanation	R/W	Initial Value
0001 ¹	Verification result OK	When a tag list is registered: Turns on if the verification result is a match. When a tag list is not registered: Turns on if an RFID tag is detected.	R	0
0002 ¹	Verification result failure	Turns on if the RFID tag verification result is failure.	R	0
0003	Port 502 communication status	Indicates the communication status of the Modbus TCP server (port number: 502). 0: Communicating, 1: Not communicating	R	0
0004	RFID reader settings status	Indicates whether the KW2D Series RFID Reader has basic settings (project). 0: Has settings, 1: No settings	R	0
0005	Tag list status	Indicates whether the KW2D Series RFID Reader has a tag list. 0: Has a tag list, 1: No tag list	R	0

圖 2：輸入繼電器的分配 (節錄自使用者手冊)

■ 規格變更 (2)

啟用蜂鳴器手動操作，可以將蜂鳴器 ON 時的蜂鳴音更改為與檢測到標籤時的蜂鳴音相同的聲音 (圖 3)。

Coil Relays (000001 to 000016)

Coil relays can be read and written in bit units.

01: Read coil status (000001 to 000016)

05: Change one coil status (000001 to 000016)

15: Change N coil statuses (000001 to 000016)

Coil Relay (00****)	Description	Explanation	R/W	Initial Value
0009	Enable manual control of buzzer	Controls the buzzer. 0: Follow setting, 1: Enable manual control of buzzer	R/W	0
0010	Control buzzer	Turns the buzzer on/off. 0: Turn off buzzer, 1: Turn on buzzer	R/W	0
0011	Enable manual control of LEDs (red)	Controls the LEDs (red). 0: Follow setting, 1: Enable manual control of LEDs (red)	R/W	0

圖 3：線圈繼電器的分配 (節錄自使用者手冊)

■ 如何確認版本

要確認您所使用的 KW RFID Configurator 的版本以及系統軟體的版本時，可以從〔功能區〕內的〔說明〕的〔版本〕來確認。(圖 4)

KW2D 型本體的系統軟體的版本是透過設定工具的〔監視〕機能，在與本體連接的狀態下確認。(圖 5)

另，使用 KW RFID Configurator V1.1.0 的軟體將設定值下載到 V1.0.0 的 KW2D 本體時，系統軟體會自動被更新為 V1.1.0。

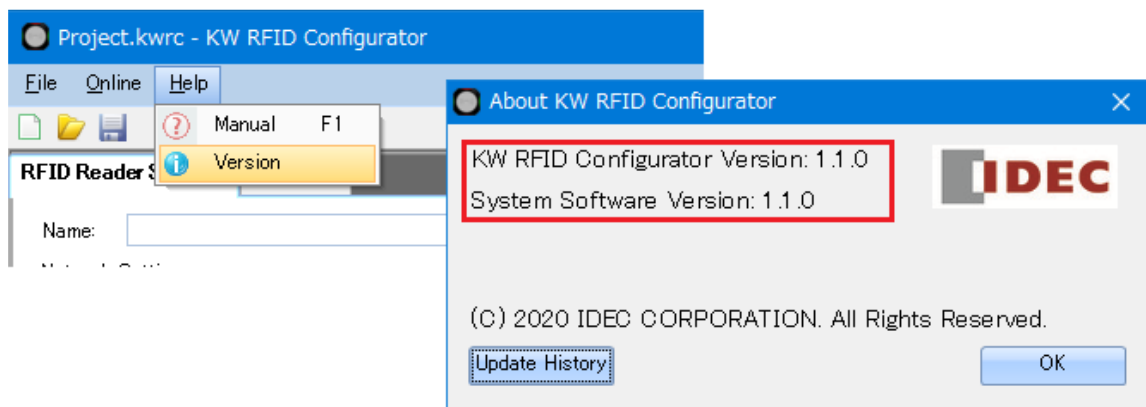


圖 4： KW RFID Configurator 的版本資訊

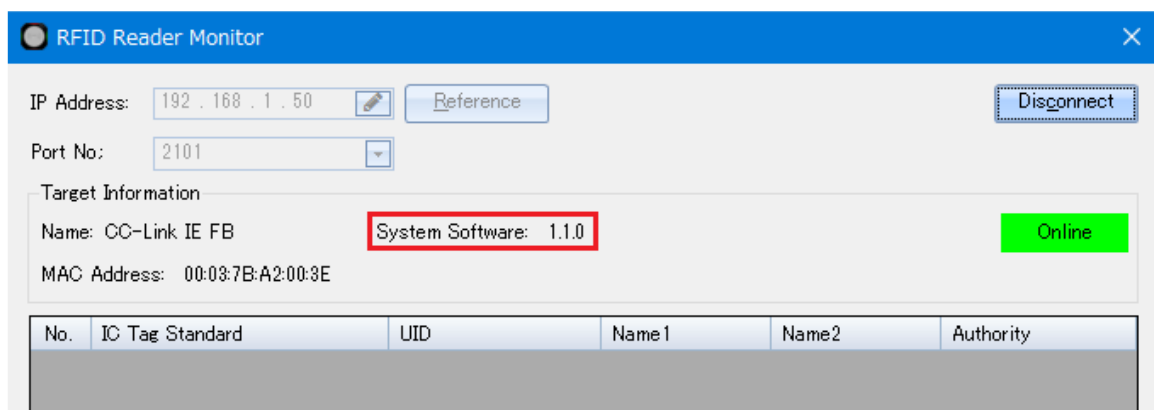


圖 5： 設定工具的〔監視〕畫面