

## 軟體重要通知

### SW1A 型 Automation Organizer (WindO/I-NV4)

茲因 SW1A 型 Automation Organizer 內收錄的程式編輯用軟體 WindO/I-NV4 發生以下 6 件異常現象，請使用該軟體的顧客，確認下述的異常內容後，採取對策。造成困擾深感抱歉，敬請見諒。

#### 現象

編號	現象	更正後的新版本	發行日
1	若在切換更改文字組(Text group)時執行了以下操作，則畫面顯示可能無法連續更新。 -切換基本畫面 -打開或關閉彈跳視窗	WindO/I-NV4 Ver.1.15.0	2021年3月底
2	當觸控螢幕透過多個序列埠與外部設備通信時，要接收來自外部設備的資料時可能會在序列埠上以高通信速度失敗。		
3	若在用戶通信的〔資料設定〕對話框中輸入了多字節字符，並且下載了專案檔案，則顯示內容可能會連續重置。		
4	在 Windows OS 上更改專案檔案名的大小寫後，則該專案可能無法被開啟。		
5	若更改了外部通信驅動程式，則將刪除〔全局腳本(Global script)〕對話框的〔觸發條件(Trigger Condition)〕設定。		
6	若打開了〔用戶帳戶設定〕畫面，則將會出現一則錯誤訊息。		

#### 長久對策・對應方式

SW1A 型 Automation Organizer Ver.3.22.0 內所收錄的新版軟體即可對應。

- WindO/I-NV4 Ver.1.15.0
- HG5G/4G/3G/2G-V 型 可程式人機介面 系統軟體 Ver.4.75
- HG4G/3G 型 可程式人機介面 系統軟體 Ver.4.75
- HG2G-5F 型 可程式人機介面 系統軟體 Ver.4.75
- HG2G-5T 型 可程式人機介面 系統軟體 Ver.4.75
- HG1G 型 可程式人機介面 系統軟體 Ver.4.75
- HG1P 型 可程式人機介面 系統軟體 Ver.4.75

請從敝公司網站下載上述版本或比上述版本更新的安裝檔(「10\_Automation Organizer 升級版軟體」)，下載後請進行安裝，將軟體升級為最新版。謝謝。

<http://tw.idec.com/zht/download/search.aspx?category=&tab=software>

## ■ 如何確認系統軟體的版本

請按照下圖，透過 WindO/I-NV4 的〔系統情報(Target information)〕畫面來確認您手邊的可程式人機介面所使用的系統軟體的版本。

步驟：點擊 WindO/I-NV4 的〔Online〕標籤內的〔系統情報(Target information)〕按鈕。

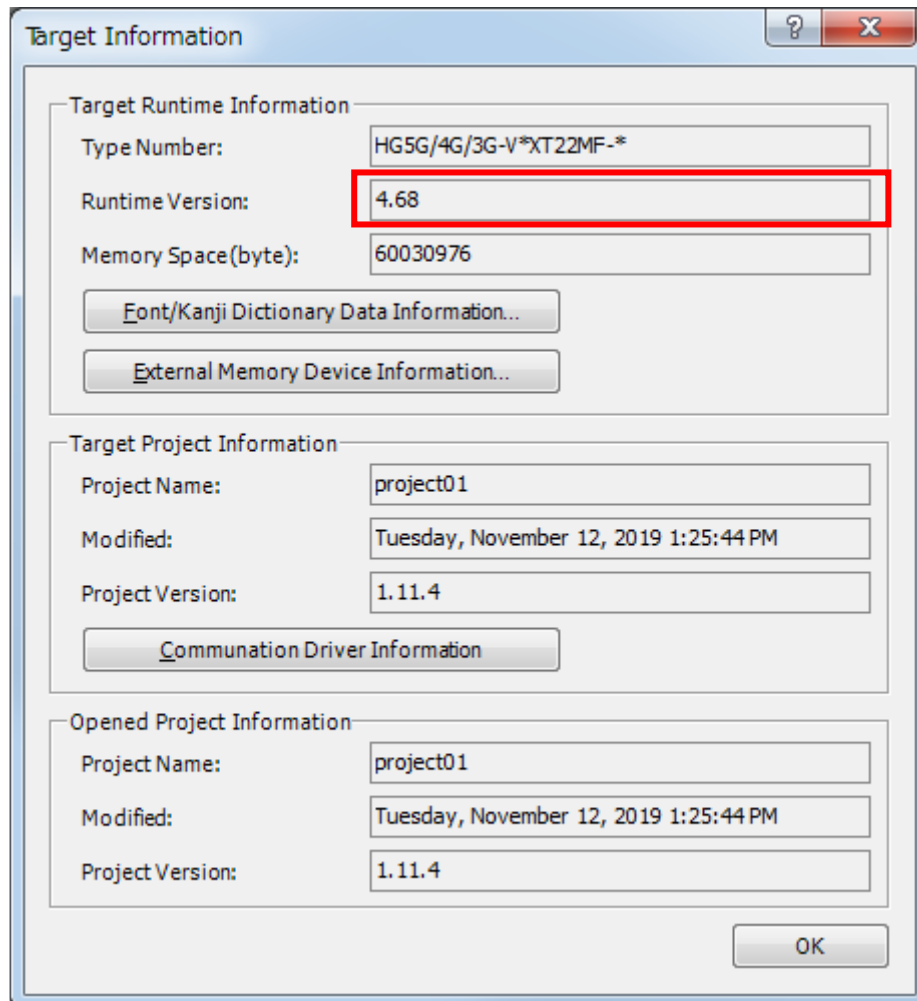


圖 序-1 〔系統情報(Target information)〕畫面

**現象 1****【對象製品】**

- WindO/I-NV4 Ver.1.11.1~ Ver.1.14.0
  - HG5G/4G/3G/2G-V 型 可程式人機介面 系統軟體 Ver.4.65~Ver.4.74 (Automation Organizer Ver.3.15.1~Ver.3.21.0)
    - ・ 產品型號: SW1A-W1C
- ※自敝公司網站下載的軟體也屬於本次的異常對象。

機種	型號	現象
HG5G/4G/3G/2G-V 型	HG5G-VFXT22MF-B HG4G-VCXT22MF-B HG3G-VAXT22MF-* HG3G-V8XT22MF-* HG2G-V5FT22TF-*	發生異常現象

**【現象】**

若在切換更改文字組(Text group)時執行了以下操作，則畫面顯示可能無法連續更新。

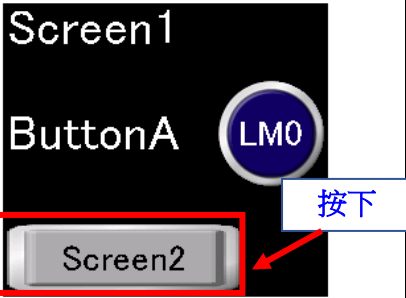
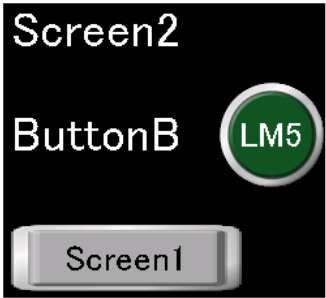

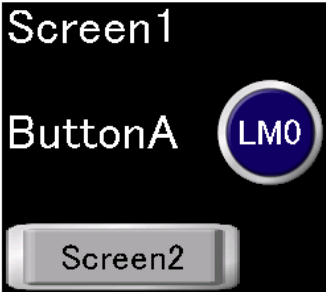
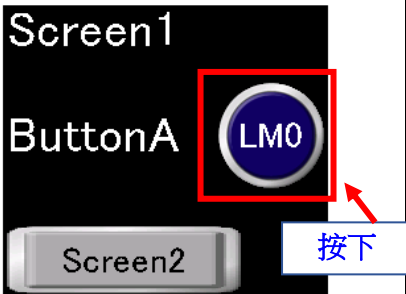
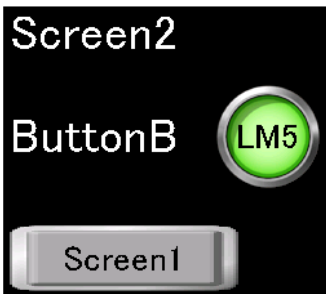
- ・ 切換基本畫面
- ・ 打開或關閉彈跳視窗

即使畫面顯示無法更新，觸控螢幕的內部處理也不會停止。因此，當操作觸控螢幕時，顯示的畫面可能會與實際的操作不同。

(接下頁)

■ 現象 1 (接上頁)

舉例：

步驟	顯示畫面	內部處理畫面	說明
1			<ul style="list-style-type: none"> <li>• 這是 [ Screen 1 ] 無法更新的狀態。</li> <li>• 在這種狀態下，按下用來切換畫面的 [ Screen 2 ] 按鈕。</li> </ul>
2			<ul style="list-style-type: none"> <li>• 顯示的畫面不會從 [ Screen 1 ] 切換到 [ Screen 2 ]。</li> <li>• 內部的處理畫面從 [ Screen 1 ] 切換到 [ Screen 2 ]。</li> </ul>
3			<ul style="list-style-type: none"> <li>• 按下 [ Button A ]。</li> <li>• [ Screen 1 ] 上的 [ Button A ] 的 [ LM 0000 ] 沒有打開， 但是， [ Screen 2 ] 上的 [ Button B ] 的 [ LM 0005 ] 打開了。  ( [ Button A ] 與 [ Button B ] 的座標相同。)</li> </ul>

【暫時的對策】

無暫時的對策。請按照本通知函第一頁所記載的對應方式作為永久對策。

## 現象 2

### 【對象製品】

- WindO/I-NV4 Ver.1.11.1~ Ver.1.14.0
  - HG5G/4G/3G/2G-V 型 可程式人機介面 系統軟體 Ver.4.65~Ver.4.74  
(Automation Organizer Ver.3.15.1~Ver.3.21.0)
  - 產品型號: SW1A-W1C
- ※自敝公司網站下載的軟體也屬於本次的異常對象。

機種	型號	現象
HG5G/4G/3G/2G-V 型	HG5G-VFXT22MF-B HG4G-VCXT22MF-B HG3G-VAXT22MF-* HG3G-V8XT22MF-* HG2G-V5FT22TF-*	發生異常現象

### 【現象】

當觸控螢幕透過多個序列埠與外部設備通信時，要接收來自外部設備的資料時可能會在序列埠上以高通信速度失敗。

結果，〔設備連接通信(Device Link Communication)〕、〔O/I 連接通信(O/I Link Communication)〕和〔用戶通信(User Communication)〕的行為如下。

#### •〔設備連接通信(Device Link Communication)〕

通信驅動程式是 Modbus RTU slave、DM 連接(1:1)或 DM 連接(1:N)：圖 2-1

Modbus RTU slave、DM 連接(1:1)、DM 連接(1:N)以外的通信驅動程式：圖 2-2

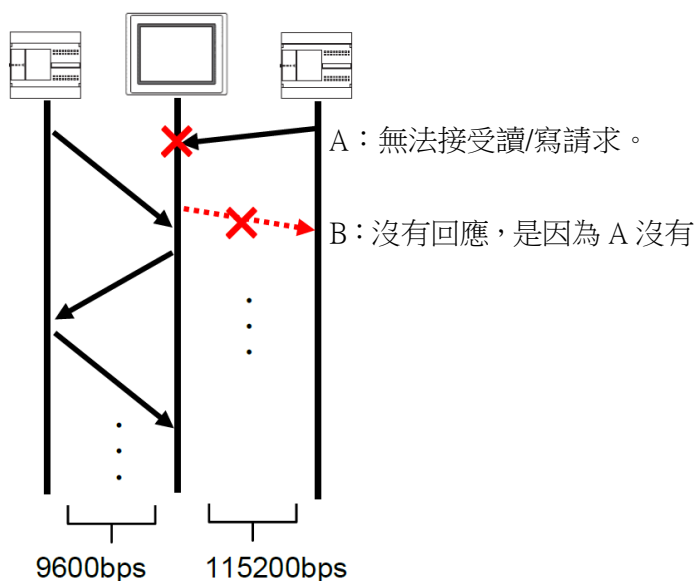


圖 2-1：無法接收寫/讀請求

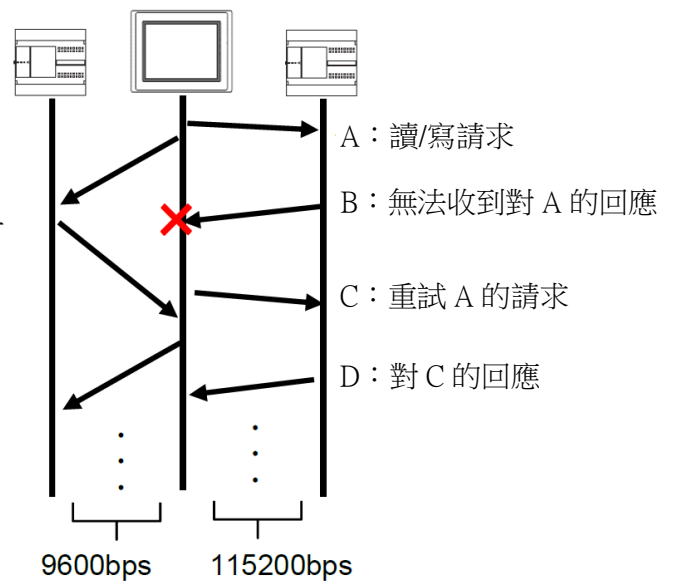


圖 2-2：無法接收到來自 PLC 的回應

• [ O/I 連接通信(O/I Link Communication) ]

O/I Link master 無法接收從 O/I Link slave 發送的資料。 因此，不從 O/I Link slave 讀取或寫入外部設備地址。 結果，O/I Link slave 操作將變慢或停止。

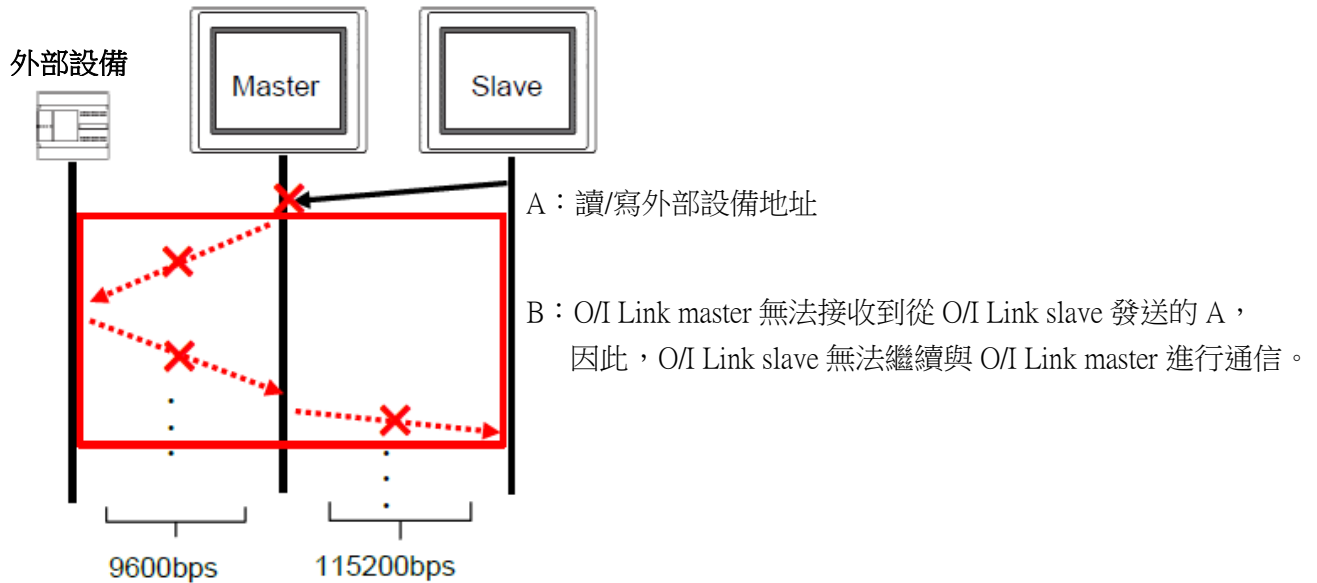


圖 2-3：無法接收從 O/I Link slave 發送的資料

• [ 用戶通信(User Communication) ]

觸控螢幕無法接收從外部設備發送的資料(用戶通信)。 因此，不執行與接收到的資料相關的動作。

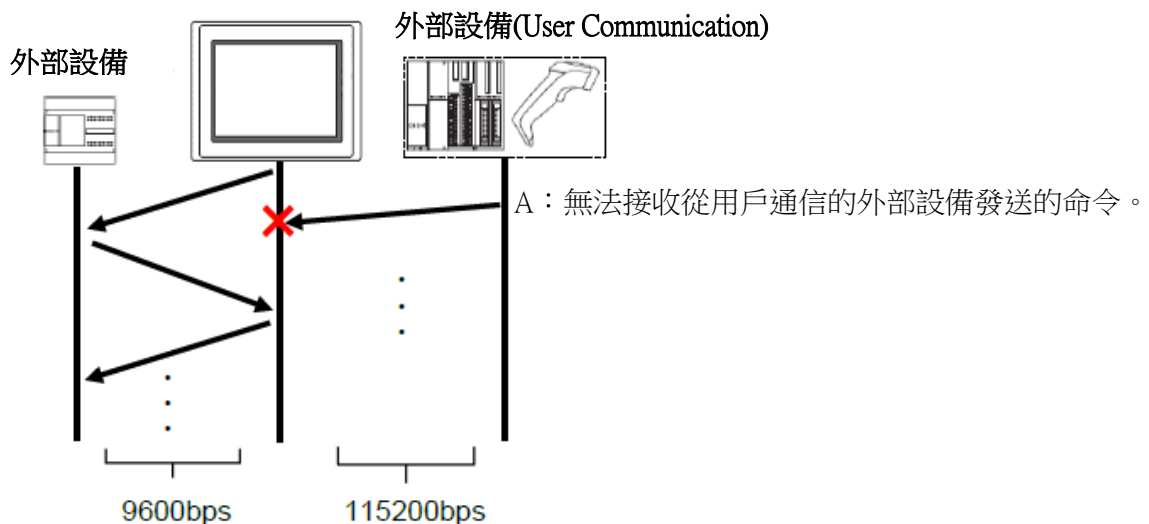


圖 2-4：無法接收從外部設備發送的資料(用戶通信)

【暫時的對策】

無暫時的對策。請按照本通知函第一頁所記載的對應方式作為永久對策。

**現象 3**
**【對象製品】**
 WindO/I-NV4 Ver.1.0.0~ Ver.1.14.0

(Automation Organizer Ver.3.00~Ver.3.21.0)

- 產品型號: SW1A-W1C

※自敝公司網站下載的軟體也屬於本次的異常對象。

機種	型號	現象
HG5G/4G/3G/2G-V 型	HG5G-VFXT22MF-B HG4G-VCXT22MF-B HG3G-VAXT22MF-* HG3G-V8XT22MF-* HG2G-V5FT22TF-*	發生異常現象
HG4G/3G 型	HG4G-CJT22TF-B HG4G-CJT22MF-B HG3G-AJT22TF-* HG3G-AJT22MF-* HG3G-8JT22TF-* HG3G-8JT22MF-*	發生異常現象
HG2G-5F 型	HG2G-5FT22TF-*	發生異常現象
HG2G-5T 型	HG2G-5TN22TF-* HG2G-5TT22TF-*	發生異常現象
HG1G 型	HG1G-4VT22TF-*	發生異常現象
HG1P 型	HG1P-ST32YBFH-B0 HG1P-ST32ZBFH-B0	發生異常現象

(接下頁)

### 現象 3 (接上頁)

#### 【現象】

若在用戶通信的〔資料設定〕對話框的〔常數(字符)〕或〔註冊常數(字符)〕中輸入了多字節字符，並且下載了專案檔案，則顯示內容可能會連續重置。

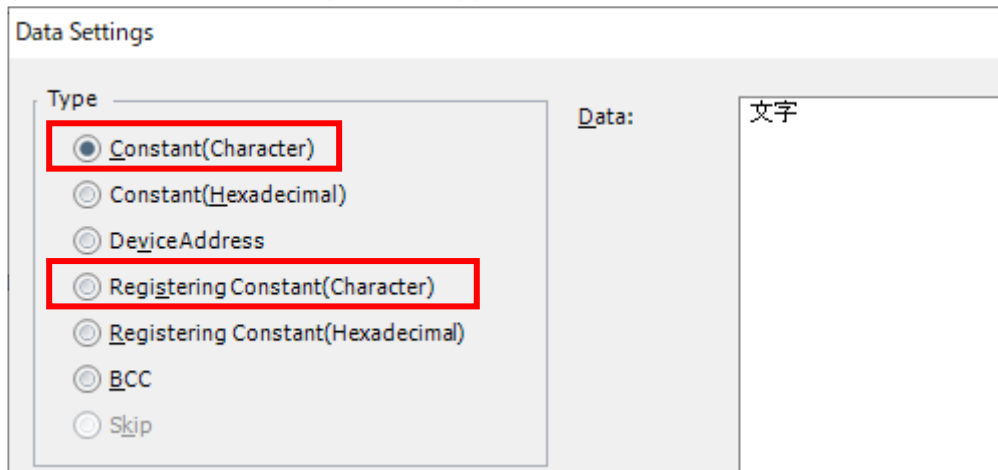


圖 3-1 :〔資料設定〕對話框

#### 【暫時的對策】

選擇〔常量(十六進制)〕並輸入字符代碼。  
根據與顯示器通信的系統選擇字符集。

(例)若系統使用的字符集是〔Shift-JIS〕，並且您想輸入〔文字〕，則輸入〔95B68E9A〕。



**現象 4**
**【對象製品】**
 WindO/I-NV4 Ver.1.0.0~ Ver.1.14.0

(Automation Organizer Ver.3.00~Ver.3.21.0)

- 產品型號: SW1A-W1C

※自敝公司網站下載的軟體也屬於本次的異常對象。

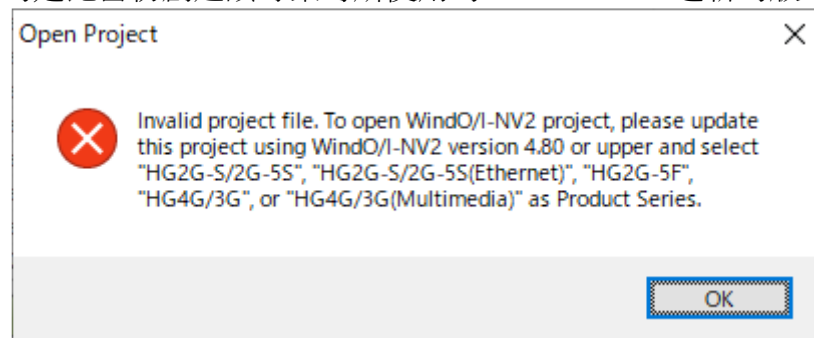
機種	型號	現象
HG5G/4G/3G/2G-V 型	HG5G-VFXT22MF-B HG4G-VCXT22MF-B HG3G-VAXT22MF-* HG3G-V8XT22MF-* HG2G-V5FT22TF-*	發生異常現象
HG4G/3G 型	HG4G-CJT22TF-B HG4G-CJT22MF-B HG3G-AJT22TF-* HG3G-AJT22MF-* HG3G-8JT22TF-* HG3G-8JT22MF-*	發生異常現象
HG2G-5F 型	HG2G-5FT22TF-*	發生異常現象
HG2G-5T 型	HG2G-5TN22TF-* HG2G-5TT22TF-*	發生異常現象
HG1G 型	HG1G-4VT22TF-*	發生異常現象
HG1P 型	HG1P-ST32YBFH-B0 HG1P-ST32ZBFH-B0	發生異常現象

(接下頁)

**現象 4 (接上頁)****【現象】**

若專案檔名的更改方式是在 Windows OS 上將字母換成大寫或小寫 (例如：將 [ abc.pn4 ] 更改為 [ Abc.pn4 ] )，則當在新版(註)的 WindO/I-NV4 中開啟該專案檔案時，將會顯示一條錯誤訊息，並且無法打開該專案。

(註)此處的新版指的是比當初創建該專案時所使用的 WindO/I-NV4 還新的版本。



**圖 4-1：打開專案檔案時的錯誤訊息**

**【暫時的對策】**

請勿將專案檔名的字母換成大寫或小寫。  
請直接將專案的檔名更改為另一個名稱。

(例) 將 [ abc.pn4 ] 更改為 [ abcde.pn4 ]。

**現象 5**
**【對象製品】**
 WindO/I-NV4 Ver.1.0.0~ Ver.1.14.0

(Automation Organizer Ver.3.00~Ver.3.21.0)

- 產品型號: SW1A-W1C

※自敝公司網站下載的軟體也屬於本次的異常對象。

機種	型號	現象
HG5G/4G/3G/2G-V 型	HG5G-VFXT22MF-B HG4G-VCXT22MF-B HG3G-VAXT22MF-* HG3G-V8XT22MF-* HG2G-V5FT22TF-*	發生異常現象
HG4G/3G 型	HG4G-CJT22TF-B HG4G-CJT22MF-B HG3G-AJT22TF-* HG3G-AJT22MF-* HG3G-8JT22TF-* HG3G-8JT22MF-*	發生異常現象
HG2G-5F 型	HG2G-5FT22TF-*	發生異常現象
HG2G-5T 型	HG2G-5TN22TF-* HG2G-5TT22TF-*	發生異常現象
HG1G 型	HG1G-4VT22TF-*	發生異常現象
HG1P 型	HG1P-ST32YBFH-B0 HG1P-ST32ZBFH-B0	發生異常現象

(接下頁)

**現象 5 (接上頁)**

**【現象】**

假設在〔項目設定〕對話框和〔全局腳本〕對話框中設定了相同的外部設備的設備地址。若更改了外部通信驅動程式，則將刪除〔全局腳本〕對話框的〔觸發條件〕設定。

(例)按如下配置設定。

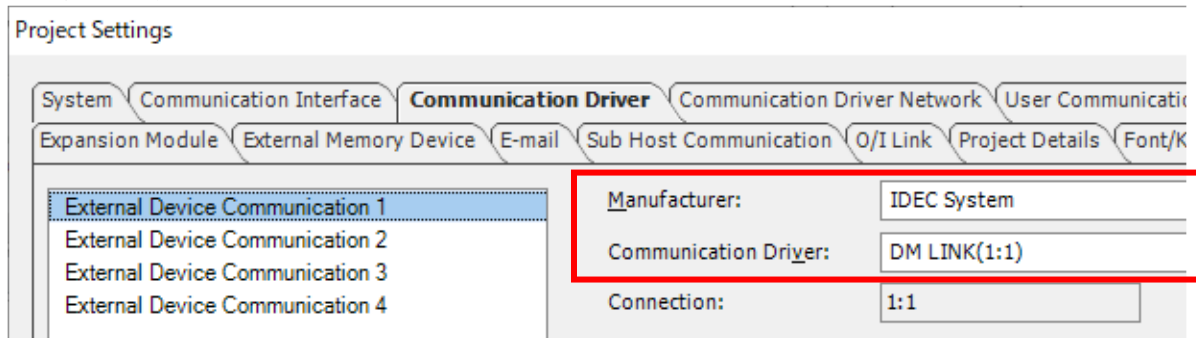


圖 5-1：通信驅動程式設定

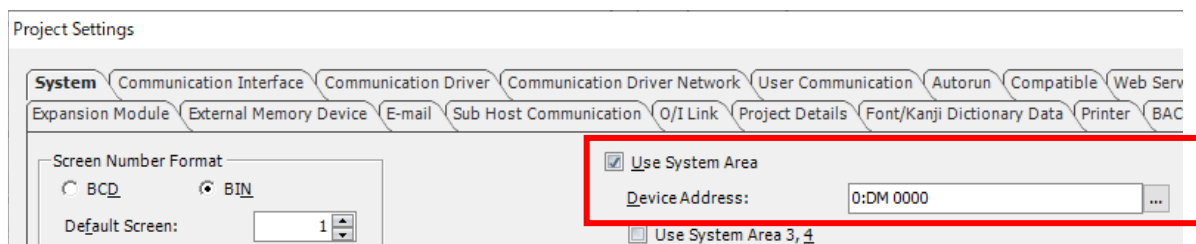
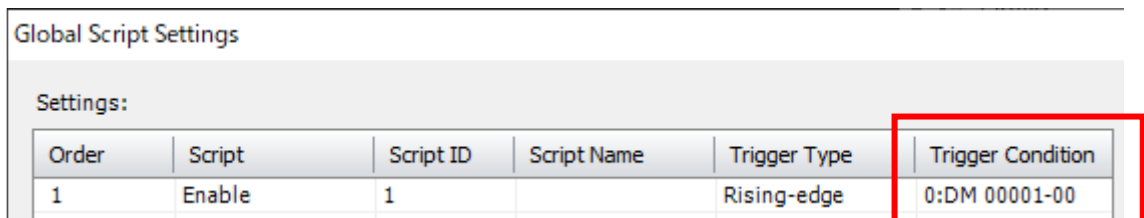


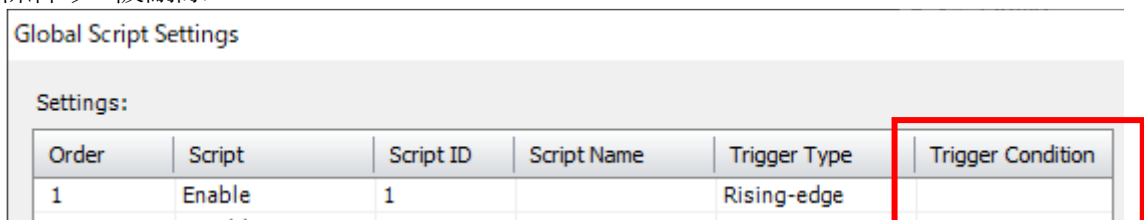
圖 5-2：系統區域設定



Order	Script	Script ID	Script Name	Trigger Type	Trigger Condition
1	Enable	1		Rising-edge	0:DM 00001-00

圖 5-3：全局腳本設定

完成上述設定後，若在〔通信驅動程式設定〕中將〔IDEC〕選擇為〔製造商〕，並且將〔MICROSmart(FC6A)(RS232C / 485)〕選擇為〔通信驅動程式〕，則〔全局腳本設定〕的〔觸發條件〕被刪除。



Order	Script	Script ID	Script Name	Trigger Type	Trigger Condition
1	Enable	1		Rising-edge	

圖 5-4：觸發條件已刪除

**【暫時的對策】**

無暫時的對策。請按照本通知函第一頁所記載的對應方式作為永久對策。

**現象 6**
**【對象製品】**
 WindO/I-NV4 Ver.1.0.0~ Ver.1.13.1

(Automation Organizer Ver.3.00~Ver.3.20.0)

• 產品型號: SW1A-W1C

※自敝公司網站下載的軟體也屬於本次的異常對象。

機種	型號	現象
HG5G/4G/3G/2G-V 型	HG5G-VFXT22MF-B HG4G-VCXT22MF-B HG3G-VAXT22MF-* HG3G-V8XT22MF-* HG2G-V5FT22TF-*	發生異常現象
HG4G/3G 型	HG4G-CJT22TF-B HG4G-CJT22MF-B HG3G-AJT22TF-* HG3G-AJT22MF-* HG3G-8JT22TF-* HG3G-8JT22MF-*	發生異常現象
HG2G-5F 型	HG2G-5FT22TF-*	發生異常現象
HG2G-5T 型	HG2G-5TN22TF-* HG2G-5TT22TF-*	發生異常現象
HG1G 型	HG1G-4VT22TF-*	發生異常現象
HG1P 型	HG1P-ST32YBFH-B0 HG1P-ST32ZBFH-B0	發生異常現象

(接下頁)

## ■ 現象 6 (接上頁)

### 【現象】

假定將〔轉到畫面〕按鈕放置在基本畫面上，並在〔操作模式〕組合框中設定了〔打開用戶帳戶設定畫面〕，並創建一個編號與基本畫面相同的彈跳視窗。若下載了專案檔案，並且在顯示屏上按下了轉到畫面按鈕，則會顯示一條錯誤訊息。

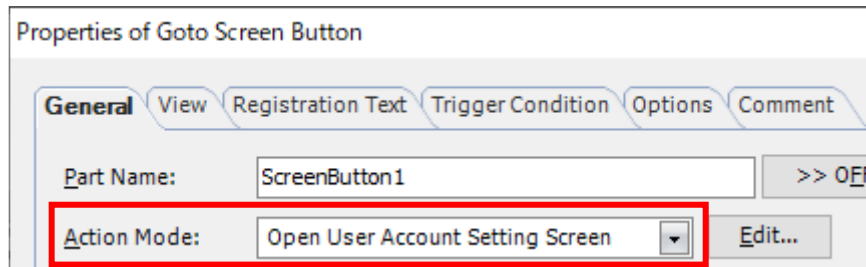


圖 6-1：〔打開用戶帳戶設定畫面〕的設定

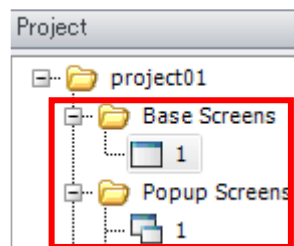


圖 6-2：具有相同基本畫面編號的創建彈跳視窗



圖 6-3：錯誤訊息

### 【暫時的對策】

打開基本畫面上〔轉到〕畫面按鈕的〔內容(Properties)〕對話框並單擊〔確定〕按鈕後，再次下載。